



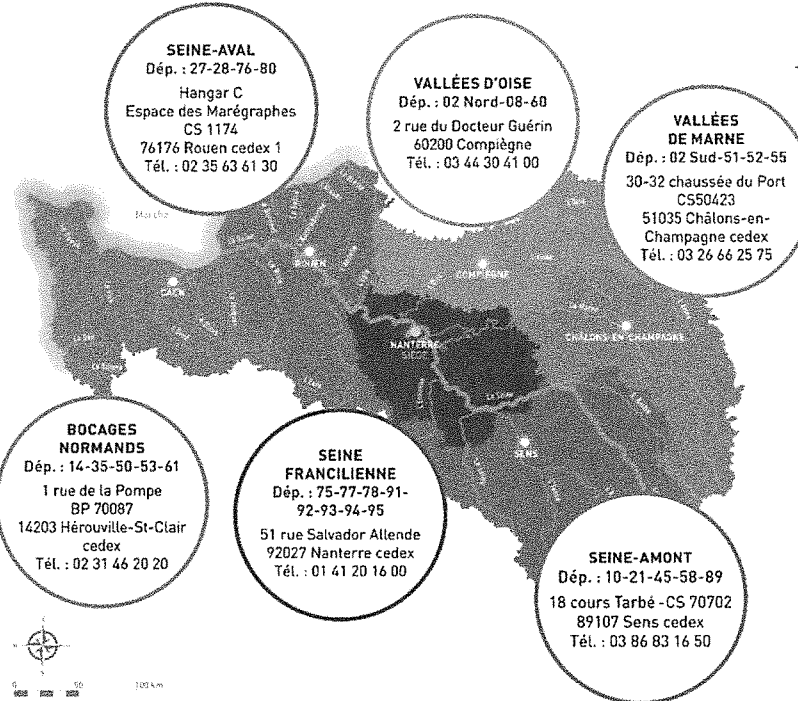
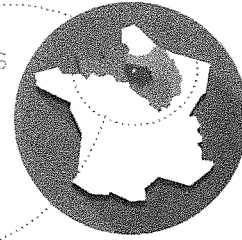
VOS INTERLOCUTEURS

SIÈGE

51, rue Salvador Allende
92027 Nanterre Cedex
Tél. : 01 41 20 16 00
seinenormandie.communication@aesn.fr

DIRECTIONS TERRITORIALES

L'organisation de l'agence de l'eau par directions territoriales favorise une intervention adaptée aux besoins spécifiques de chaque territoire.



L'agence de l'eau Seine-Normandie Du Morvan à la Normandie

Le bassin Seine-Normandie couvre près de 100 000 km², soit 18 % du territoire national métropolitain correspondant au bassin de la Seine, de ses affluents et aux bassins côtiers normands. Il concerne 6 régions et 28 départements pour tout ou partie, 8 138 communes et 18,3 millions d'habitants. L'estuaire de la Seine reçoit les rejets de 30 % de la population française et de 25 % de l'industrie nationale. 68 % de l'eau potable provient des nappes souterraines, le reste provenant des fleuves et des rivières. 5 100 captages produisent par an 1 400 millions de m³ d'eau et 2 775 stations d'épuration traitent les eaux usées de plus de 16,5 millions d'habitants.

LE COMITÉ DE BASSIN

SEINE-NORMANDIE

assemblée de 185 membres où sont représentés les collectivités, les usagers de l'eau (agriculteurs, industriels, consommateurs, pêcheurs, associations de protection de l'environnement...) et l'État, ce « parlement de l'eau » définit les grandes orientations de la politique de l'eau sur le bassin.

L'AGENCE DE L'EAU

SEINE-NORMANDIE

met en œuvre la politique de l'eau du bassin en finançant les projets des acteurs locaux, grâce à des redevances perçues auprès de l'ensemble des usagers. Ces projets contribuent à améliorer la qualité des ressources en eau, des rivières et des milieux aquatiques.

ENSEMBLE
DONNONS
VIE à L'eau

Agence de l'eau

RESTONS CONNECTÉS SUR

eau-seine-normandie.fr



@seine_normandie

L'EAU A QUELQUE CHOSE À VOUS DIRE...
Découvrez la campagne de communication des agences de l'eau

EN IMMERSION

enimmersion-eau.fr

NOTE D'INFORMATION

Rapport annuel sur le prix et la qualité du service public de l'eau et de l'assainissement

L'article L.2224-5 du code général des collectivités territoriales, modifié par la loi n°2016-1087 du 8 août 2016 - art.31, impose au maire ou au président de l'établissement public de coopération intercommunale l'obligation de présenter à son assemblée délibérante un rapport annuel sur le prix et la qualité du service public d'eau potable destiné notamment à l'information des usagers. Ce rapport est présenté au plus tard dans les neuf mois qui suivent la clôture de l'exercice concerné. Le maire ou le président de l'établissement public de coopération intercommunale y joint la note établie chaque année par l'agence de l'eau ou l'office de l'eau sur les redevances figurant sur la facture d'eau des abonnés et sur la réalisation de son programme pluriannuel d'intervention.

Édition mars 2019
CHIFFRES 2018

L'agence de l'eau vous informe



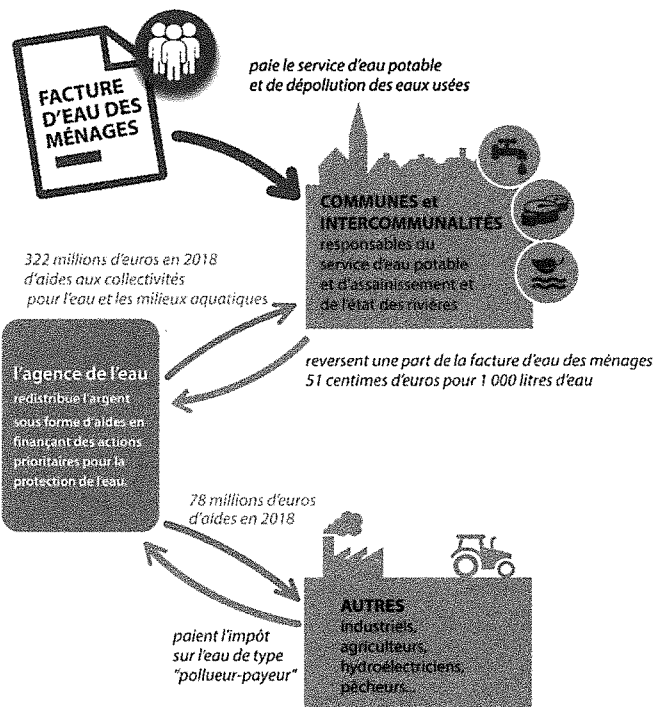
LE SAVIEZ-VOUS ?

Le prix moyen de l'eau dans le bassin Loire-Bretagne est de 4,12 euros TTC/m³. Pour un foyer consommant 120 m³ par an, cela représente une dépense de 494 euros par an et une mensualité de 41 euros en moyenne (estimation Loire-Bretagne d'après SISPEA - données agrégées disponibles - 2015).

Les composantes du prix de l'eau sont :

- le service de distribution de l'eau potable (abonnement, consommation)
- le service de collecte et de traitement des eaux usées
- Les redevances de l'agence de l'eau qui représentent en moyenne 12,4 % du montant de la facture d'eau.
- les contributions aux organismes publics (VNF...) et l'éventuelle TVA

Pour obtenir une information précise sur votre collectivité, rendez-vous sur www.services.eaufrance.fr



POURQUOI DES REDEVANCES ?

Les redevances des agences de l'eau sont des recettes fiscales environnementales perçues auprès de ceux qui utilisent l'eau et qui en altèrent la qualité et la disponibilité (consommateurs, activités économiques).

Les agences de l'eau redistribuent cet argent collecté sous forme d'aides pour mettre aux normes les stations d'épuration, fiabiliser les réseaux d'eau potable, économiser l'eau, protéger les captages d'eau potable des pollutions d'origine agricole, améliorer le fonctionnement naturel des rivières...

Au travers du prix de l'eau, chaque habitant contribue à ces actions au service de l'intérêt commun et de la préservation de l'environnement et du cadre de vie.

Suivez l'actualité de l'agence de l'eau Loire-Bretagne :

- 
- 
- 
- 

agence.eau-loire-bretagne.fr
& aides-redevances.eau-loire-bretagne.fr

COMBIEN COÛTENT LES REDEVANCES 2018 ?

En 2018, le montant global des redevances (tous usages de l'eau confondus) perçues par l'agence de l'eau s'est élevé à 359 millions d'euros dont 288 millions en provenance de la facture d'eau.

recettes / redevances

Qui paie quoi à l'agence de l'eau pour 100 € de redevances en 2018 ?

(valeurs résultant d'un pourcentage pour 100 €) - source agence de l'eau Loire-Bretagne



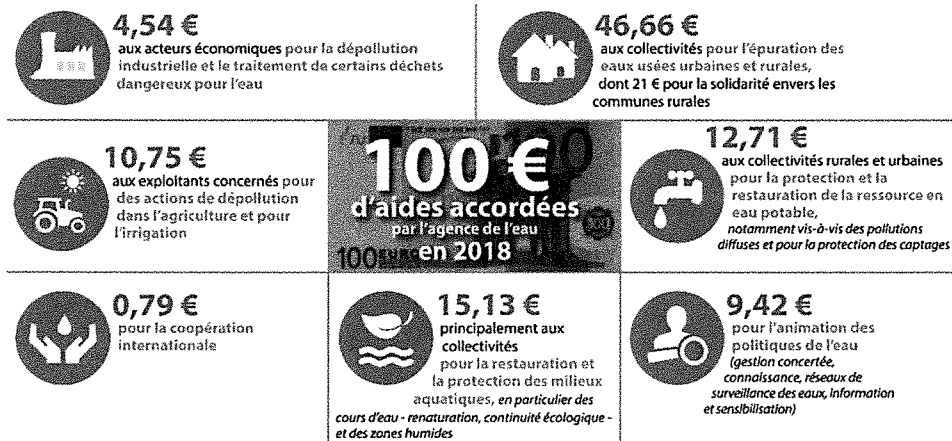
A QUOI SERVENT LES REDEVANCES ?

Grâce à ces redevances, l'agence de l'eau apporte, dans le cadre de son programme d'intervention, des concours financiers (subventions, avances) aux personnes publiques (collectivités territoriales...) ou privées (acteurs industriels, agricoles, associatifs...) qui réalisent des actions ou projets d'intérêt commun au bassin ayant pour finalité la gestion équilibrée des ressources en eau. Ces aides réduisent d'autant l'impact des investissements des collectivités, en particulier, sur le prix de l'eau.

interventions / aides

Comment se répartissent les aides pour la protection des ressources en eau pour 100 € d'aides en 2018 ?

(valeurs résultant d'un pourcentage pour 100 € d'aides en 2018) source agence de l'eau Loire-Bretagne



ACTIONS AIDÉES PAR L'AGENCE DE L'EAU LOIRE-BRETAGNE EN 2018

Pour réduire les sources de pollution

- 8 851 artisans bénéficient d'une aide pour la collecte et l'élimination des pollutions toxiques.
- 204 contrats territoriaux accompagnent les agriculteurs par l'intermédiaire d'animations collectives, de diagnostics d'exploitations, d'accompagnements individuels, d'actions de communication ou encore d'études.
- L'agence de l'eau accompagne 38 communes, groupements de communes ou 51 syndicats, 18 associations, 9 fédérations de défense contre les nuisibles (FREDON), 4 centres permanents d'éducation à l'environnement (CPIE) dans leur démarche « zéro phyto ».

Pour dépolluer les eaux

- La révision du 10^e programme s'est traduite par une forte augmentation des taux d'aide, en particulier sur les systèmes d'assainissement prioritaires. Il en résulte une dynamique d'investissements très soutenue en 2018 avec 189 millions d'euros d'aide.
- Les aides pour la mise en place de l'auto-surveillance des réseaux d'eaux usées restent soutenues.
- Des aides à la réhabilitation groupée de 8 585 installations d'assainissement non collectif présentant un danger pour les personnes ou un risque environnemental avéré.

Pour restaurer et préserver les cours d'eau et les zones humides

- 1 869 km de cours d'eau sont restaurés et 1 764 sont entretenus pour retrouver un fonctionnement naturel et leur permettre de jouer un rôle dans l'amélioration de la qualité de l'eau.
- 236 ouvrages qui barraient les cours d'eau sont effacés ou aménagés pour restaurer la circulation de l'eau, des poissons et des sédiments.
- 7 034 hectares de zones humides sont restaurés et 516 sont acquis pour être protégés.

Pour préserver les ressources

En 2018, 166 actions sont financées au titre de la protection de la ressource.
L'agence finance 154 actions en faveur de l'eau potable.

Pour préserver le littoral

- Depuis 2013, 171 contrats ont été conclus avec les acteurs du littoral pour préserver les usages sensibles tels que la baignade, la pêche à pied, la conchyliculture et réduire les pollutions portuaires.

Pour renforcer la concertation et la cohérence des actions

- L'agence de l'eau soutient 55 démarches de Sage (schémas d'aménagement et de gestion des eaux) définis par une commission locale de l'eau, ils planifient la gestion de l'eau en conformité avec le Sdage (le schéma directeur d'aménagement et de gestion des eaux) ; ils couvrent 82 % du territoire.
- Elle accompagne 334 opérations territoriales pour restaurer les milieux aquatiques, réduire les pollutions diffuses, maîtriser les prélèvements d'eau et prévenir les déficits, elles couvrent 80 % du bassin.
- Des conventions de partenariat sont signées avec 25 départements pour faire converger les actions et les financements.

Pour une gestion solidaire

- En 2018, 143,6 millions d'euros d'aides ont été apportées aux communes rurales sous forme de subvention, dont 92,4 millions d'euros dans le cadre du programme solidarité urbain-rural.
- Solidarité avec les pays en développement : l'agence de l'eau entretient depuis plusieurs années des relations suivies avec le Brésil, en Afrique avec le Burkina Faso et le Ghana, et en Asie avec la Birmanie, le Laos et le Cambodge. Pour faciliter l'accès à l'eau et à l'assainissement, l'agence soutient, avec 3,2 millions d'euros, 36 projets de coopération décentralisée qui bénéficient à 261 000 habitants.

RECONQUÉRIR LE BON ÉTAT DES EAUX

Pour reconquérir le bon état des eaux demandé par la directive cadre sur l'eau, l'agence de l'eau recherche la meilleure efficacité environnementale,

- en privilégiant l'action préventive,
- en aidant les projets les plus efficaces pour les milieux aquatiques,
- en mobilisant les acteurs et en facilitant la cohérence des actions sur les territoires de l'eau,
- en travaillant en complémentarité avec l'action réglementaire et la police de l'eau, en particulier dans la mise en œuvre des objectifs des schémas directeurs d'aménagement et de gestion des eaux (Sdage).

L'ADAPTATION AU CHANGEMENT CLIMATIQUE : UN AXE MAJEUR DE LA POLITIQUE DE L'EAU



2018 aura été marquée par l'adoption du plan d'adaptation au changement climatique du bassin Loire-Bretagne. Ce plan identifie les phénomènes auxquels il faut se préparer. Il offre un cadre et propose des actions concrètes pour agir à la hauteur de l'enjeu. Les différents

acteurs (collectivités, industriels, agriculteurs, associations, pêcheurs...) sont appelés à **se mobiliser autour des nombreuses solutions.**

LA CARTE D'IDENTITE DU BASSIN LOIRE-BRETAGNE

Des sources de la Loire et de l'Allier jusqu'à la pointe du Finistère, le bassin Loire-Bretagne couvre 155 000 km², soit 28 % du territoire métropolitain. Il correspond au bassin de la Loire et de ses affluents, du mont Gerbier-de-Jonc jusqu'à Nantes, de la Vaine et des bassins côtiers bretons, vendéens et du Marais poitevin.

Il concerne 336 communautés de communes, près de 7 000 communes, 36 départements et 8 régions en tout ou partie et plus de 13 millions d'habitants.

Délégation Armorique
Parc technologique du zoopôle
Espace d'entreprises Keraïa - Bât. B
18 rue de Sabot
22440 PLOUFRAGAN
Tél. : 02 96 33 62 45 - Fax : 02 96 33 62 42
armorique@eau-loire-bretagne.fr

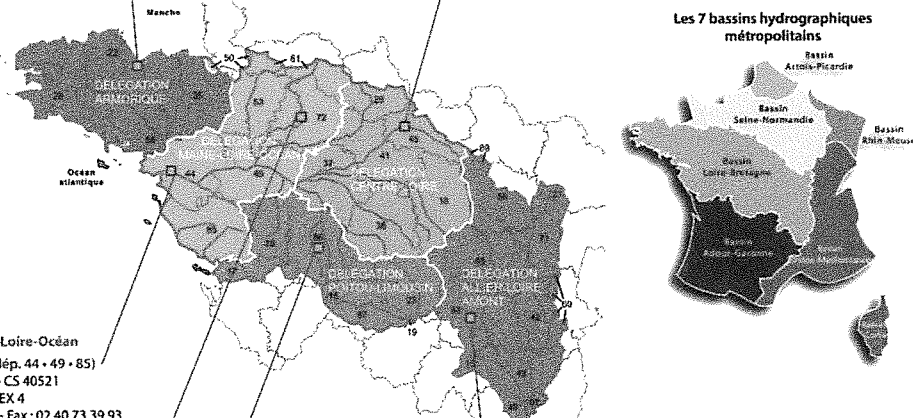
Agence de l'eau Loire-Bretagne
9 avenue Buffon • CS 36339
45063 ORLEANS CEDEX 2
Tél. : 02 38 51 73 73 - Fax : 02 38 51 74 74
contact@eau-loire-bretagne.fr
agence.eau-loire-bretagne.fr

Délégation Centre-Loire
9 avenue Buffon • CS 36339
45063 ORLEANS CEDEX 2
Tél. : 02 38 51 73 73 - Fax : 02 38 51 73 25
centre-loire@eau-loire-bretagne.fr

Délégation Maine-Loire-Océan
→ Site de Nantes (départ. 44 • 49 • 85)
Truie Eugène Varlin • CS 40521
44105 NANTES CEDEX 4
Tél. : 02 40 73 06 00 - Fax : 02 40 73 39 93
mlo-nantes@eau-loire-bretagne.fr
→ Site du Mans (départ. 49 • 50 • 53 • 61 • 72)
17 rue Jean Grémillon • CS 12104
72021 LE MANS CEDEX 2
Tél. : 02 43 86 96 18 - Fax : 02 43 86 96 11
mlo-lemans@eau-loire-bretagne.fr

Délégation Poitou-Limousin
7 rue de la Goélette • CS 20040
86282 SAINT-BENOIT CEDEX
Tél. : 05 49 38 09 82 - Fax : 05 49 38 09 81
poitou-limousin@eau-loire-bretagne.fr

Délégation Allier-Loire amont
19 allée des eaux et forêts
Site de Marmilhat sud • CS 40039
63370 LEMPDES
Tél. : 04 73 17 07 10 - Fax : 04 73 93 54 62
allier-loire-amont@eau-loire-bretagne.fr



Les 7 bassins hydrographiques métropolitains

DTP269 • Conception et réalisation : DIC-AELB • mars 2019
 Impression : Groupe Jouve - imprimé sur papier PEFC® sous licence 10-SF-1316
 Crédits • photos : agence de l'eau Rhin-Meuse - iStockphoto & Jean-Louis Aubert • application : AEFM&C

Pendant 2 ans, mois après mois, sujet après sujet, une web série et une foule de contenus éditoriaux pour présenter, répondre, décrypter, échanger directement avec les citoyens.

Les agences de l'eau s'engagent pour améliorer la culture générale de l'eau.

Rendez-vous sur enimmersion-eau.fr

et sur les réseaux sociaux



EN IMMERSION

L'eau a quelque chose à vous dire...



